

Llongddrylliad Y Gloch Efydd (Tal-y-Bont)



Deifwyr yn recordio canon ar Safle Llongddrylliad Cloch Efydd.

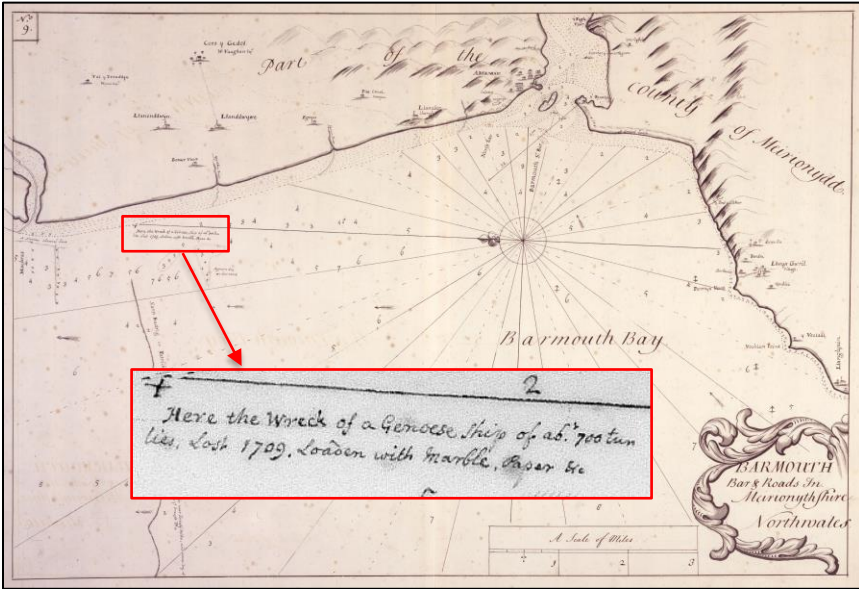
© MSDS Marine

Safle: 450m oddi ar Draeth Bennar,
Dyffryn Ardudwy

Amgueddfa: Amgueddfa Llongddrylliadau Cloch Efydd,
Ty Gwyn, Harbour Quay, Barmouth

Hanes y Safle

Credir bod y llong ar y safle ychydig oddi ar Draeth Bennar wedi dryllio yn 1709, fel y gwelir yn y nodyn ar y siart isod.



Siart o'r safle o Gasgliad Peilot Arfordir y Cambrian gan Lewis Morris - c. 1742. t i fod wedi dryllio yn 1709, fel y gwelir oddi wrth y nodyn ar y siart isod. (Ffynhonnell: UK Hydrographic Office Archive)

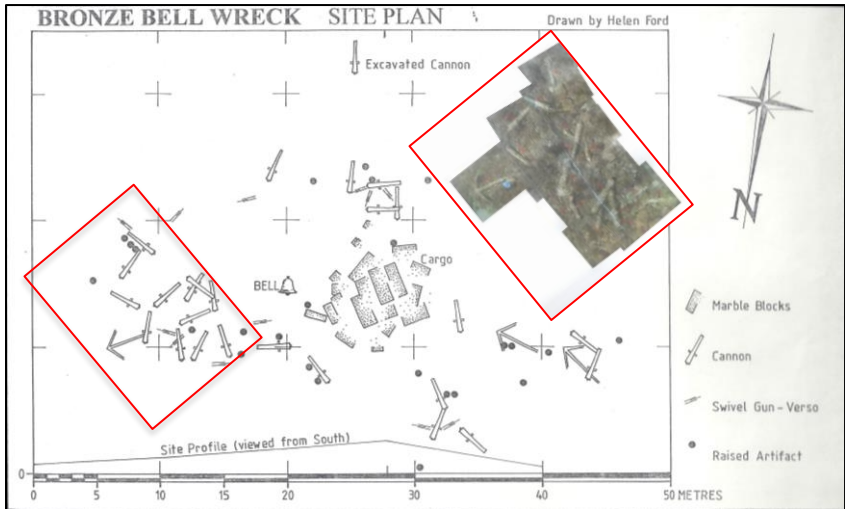
Darganfuwyd y llongdrylliad gan ddeifwyr o Glwb Tanddwr Glaslyn a Harlow yn ystod haf 1978. Daethant ar draws 26 canon, 8 gwn swivel, 3 angor, 43 bloc mawr o farmor (tybir mai dyma'r cargo) a chast cloch efydd gyda'r dyddiad 1677.

Yn dilyn hynny, ystyriwyd bod y llongdrylliad o bwysigrwydd hanesyddol sylweddol, ac ym 1979 dynodwyd safle'r llongdrylliad yn briodol dan Ddeddf Diogelu Llongdrylliadau 1973.

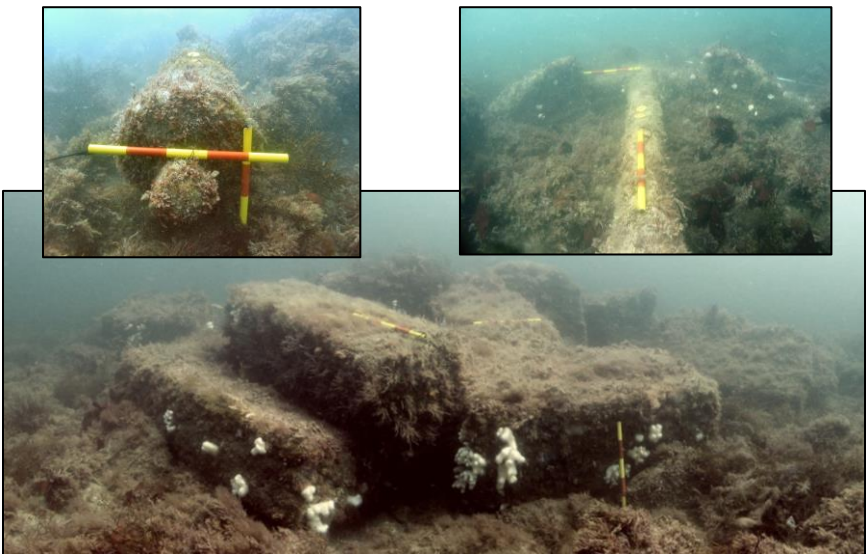
Ffurfiwyd Grŵp Prosiect Arbennig Cae Nest i gofnodi ac arolygu gweddillion y llongdrylliad, a thrwy'r 1980au, daethpwyd o hyd i nifer o eitemau o'r safle, gan gynnwys y gloch, canonau, gynnuau troi, darnau arian, platiau piwter, offer mordwyo, cyllyll a ffyrcc, pistolau, a llawer o eitemau eraill, gan gynnwys dau o'r blociau marmor.

Safle'r Drylliadau

Isod mae copi o'r cynllun safle gwreiddiol, sy'n dangos lleoliadau'r canonau, angorau, y gloch, a'r cargo, ynghyd â rhai o'r delweddau mwy diweddar sy'n dangos sut mae'r safle'n edrych heddiw.



*Y safle, gyda mewnosodiad ffotomosaig o ran o'r safle.
Atgynhyrchwyd gyda chaniatâd © Wessex Archaeology*



*Cannon, Angor a'r Blociau Marmor ar y Safle.
Atgynhyrchwyd gyda chaniatâd © Wessex Archaeology*

Yr Arteffactau

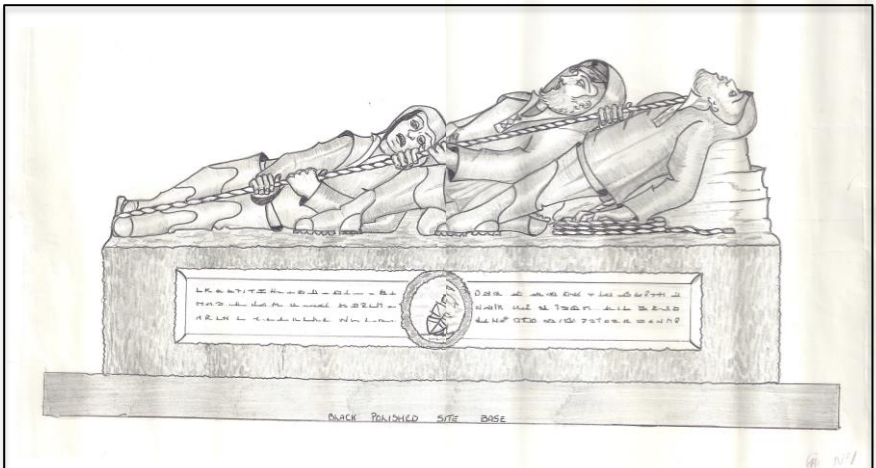
Yn dilyn cadwraeth yr arteffactau a ddarganfuwyd o'r safle, mae llawer o'r gwrthrychau hyn bellach i'w gweld yn amgueddfa'r Bermo sydd wedi'i chysegru i'r llongdrylliad.



*Rhai o'r arteffactau niferus sy'n cael eu harddangos yn Amgueddfa Tŷ Gwyn.
© Malvern Archaeological Diving Unit*

Y Cargo

Cadarnhawyd bod y cargo o flocliau marmor, y mwyaf ohonynt yn mesur 2.8m x 1m x 0.8m, yn dod o chwareli Carrera yng ngogledd yr Eidal. Yn dilyn adferiad dau o'r blociau, mae un wedi'i gerfio gan y cerflunydd Frank Cocsey. Fe'i gelwir yn "Yr Haul", ac mae i'w weld ar ochr y cei yn y Bermo yn agos i'r amgueddfa.



Copi o'r braslun gwreiddiol ar gyfer y cerfiad.



Mae'r bloc cerffiedig o farmor ar ochr y cei yn Abermaw yn darlunio tair cenhedlaeth o forwyr yn tynnu rhwyd i mewn.

© Malvern Archaeological Diving Unit

Ymchwil

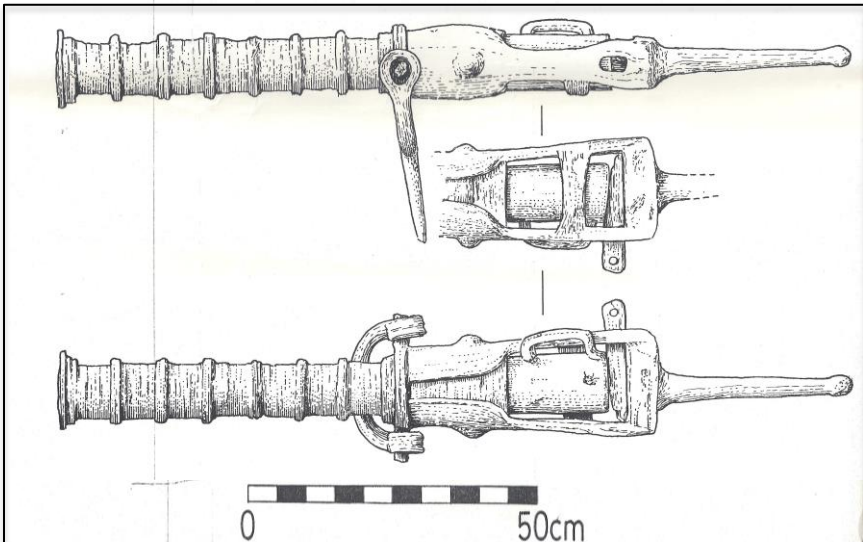
Mae ymchwiliadau i hanes y llong, a hanes sut y daeth y llong i gael ei dryllio ychydig oddi ar Draeth Bennar, wedi bod yn mynd rhagddynt ers darganfod y gweddillion.

Er gwaethaf ymchwil gynhwysfawr dros y blynyddoedd, ychydig iawn o wybodaeth sydd wedi dod i'r amlwg. Fodd bynnag, yn dilyn ymchwil a wnaed gan MSDS Marine, mae'r gloch, sydd wedi'i stampio â'r dyddiad 1677, wedi'i nodi fel un a gafodd ei chastio yn yr Eidal, naill ai yn Veroli neu Rufain o bosibl.



Adferodd y gloch Efydd o'r safle.

Mae llawer o'r arteffactau a ddarganfuwyd o'r safle wedi'u diogelu'n sympathetig, gan gynnwys sawl canon a dryll troi fel y dangosir isod, y gellir gweld rhai ohonynt bellach yn cael eu harddangos yn amgueddfa Bronze Bell yn Abermaw.



Darlun o un o'r Gynnu Swivel a ddarganfuwyd o'r safle.

Er gwaethaf blynyddoedd o waith ymchwil mae enw'r llong a ddaeth â'i dyddiau ar y safle hwn i ben yn parhau i fod yn ddirgelwch, a hyd nes y bydd ymchwiliad pellach yn datgelu ei gwir hunaniaeth mae'r llongddylliad yn parhau i gael ei hadnabod fel y "Bronze Bell", neu "Tal-y-Bont". llongddylliad oherwydd ei leoliad ger y pentref hwn.

Mae ymchwiliadau i darddiad y llong ar y safle hwn yn parhau, a'r gobaith yw y bydd enw'r llong yn cael ei ddatgelu yn y pen draw rhyw ddydd.

Archwiliadau Safle

Ym mis Medi 2021 ymwelodd MSDS Marine â'r safle a chynnal ymarferiad wythnos o hyd i archwilio, cofnodi ac ail-arolygu'r llongddylliad. Mae'r ddelwedd canlyniadol i'w gweld isod.



Troshaenwyd cynllun safle 2021 ar sgan Multibeam cynharach o'r safle.

Tra'n gweithio ar y safle, manteisiodd y deifwyr MSDS hefyd ar y cyfle i gasglu data amgylcheddol i ddarparu trosolwg cyfannol o'r amodau presennol ar draws safle'r llongddylliad. Yn ogystal, sefydlodd y tîm set o leoliadau o amgylch y safle, lle gellir atgynhyrchu delweddau ffotograffig yn y dyfodol, ac arsylwi a monitro unrhyw newidiadau i'r safle.

Safle ac Amgueddfa Drylliadau Cloch Efydd



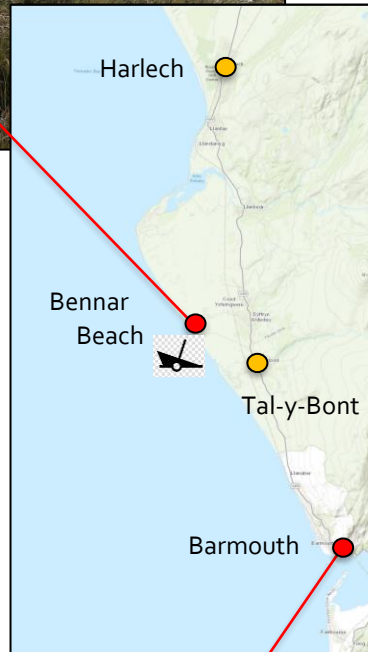
Man picnic Traeth Bennar yn edrych dros safle'r llongdrylliad.

Cyfeirnod Grid: SH 56973 22691

Cyfesurynnau: 52° 46' 58" North
04° 07' 20" West

What3Words: polion.pwrpasau.
hedd

Côd post (agosaf): LL44 2RS



Amgueddfa Llongdrylliadau Cloch Efydd, Abermaw.

Cyfeirnod Grid:
SH 61499 15494

Cyfesurynnau:
52° 43' 10" North
04° 03' 07" West

What3Words:
soced.gwalltiau.
barddoni

Côd post:
LL42 1ET

